

# La Fonderie d'art du Val d'Osne

D'où vient la statue du monument aux morts d'Estissac ?

**Jean-Pierre-Victor ANDRÉ (1790-1851)**, inventeur de la fonte de fer d'ornement, a créé la société du Val d'Osne en 1836. Située au Val d'Osne, écart de la commune d'Osne-le-Val (Haute-Marne), cette entreprise, conçue pour fabriquer essentiellement du mobilier urbain et décoratif, devient rapidement la plus grande production de fonte d'art en France et prend le nom de "*Fonderie d'art du Val d'Osne*".



Jean-Pierre-Victor ANDRÉ ©BNF

## La fonte d'art, qu'est-ce que c'est ?

La technique de la **fonte d'art** permet une large diffusion de sculptures résistantes et de grande qualité, de dimensions souvent monumentales. La fonte de fer, plus abordable que le bronze, connaît son essor au cours du XIXe siècle (appelé aussi "*le siècle du Fer*") et les artistes sauront vite tirer avantage des qualités de ce métal très apprécié pour l'ornement.

Des pièces indépendantes en "*fonte d'art*" voient le jour à cette époque (statues en pied, bustes, portraits) et des pièces monumentales (fontaines, statues équestres, **monuments commémoratifs**). Les sujets de ces œuvres d'art sont aussi bien profanes que religieux.

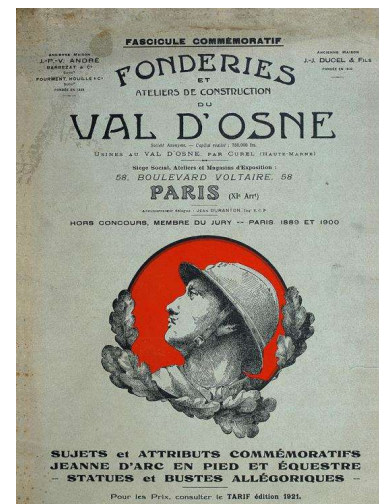
La Fonderie d'art du Val d'Osne sera connue sous diverses appellations.

**Chronologie : 1836 – 1851** : Jean-Pierre-Victor ANDRÉ, **1851 – 1855** : L'usine est dirigée par la veuve de J.P.V ANDRÉ, **1855 – 1867** : Barbezat et Cie, **1867 – 1870** : Fourment, Houille (ou Houillé) et Cie, **1810 – 1878** : Ducel, **1870 – 1892** : Val d'Osne avec J. B. Mignon administrateur délégué, **1892 – 1895** : Val d'Osne avec Charles Hanoteau administrateur délégué, **1895 – ????** : Val d'Osne avec Henri Hanoteau administrateur délégué, **1931 – 1968** : A. Durenne et du Val d'Osne, **1968 – 1969** : Société Générale de Centrifugation SGC (rétroactivement), **1970 – 1986** : GHM (Générale d'Hydraulique et de Mécanique).



©ASPM - GHM

Elle sera régulièrement récompensée lors des différentes expositions des produits de l'industrie française (1834 : médaille de bronze, 1839 : médaille d'argent, 1844 et 1845 : médailles d'or). La société du Val d'Osne participera également à de nombreuses **Expositions Universelles**. Il faut retenir l'exposition de 1851, à Londres au Crystal Palace, qui donne à la société du Val d'Osne une consécration internationale : les fontes d'art monumentales sont alors mises en valeur dans cette nef de verre gigantesque. Elle participera également à l'Exposition Universelle de 1855 à Paris, de 1875 à Santiago, de 1879 à Melbourne, de 1878 (Grand prix et deux médailles d'or), 1889 (hors concours et membre du jury) et 1900 (hors concours et membre du jury) à Paris.



Catalogue ©ASPM - GHM

Présente à l'**Exposition universelle de 1900**, la Fonderie d'art du Val d'Osne conçoit la même année, (et dans des styles très différents), les quatre grands ensembles en bronze doré du Pont Alexandre III et les entourages Art nouveau conçus par **Hector Guimard** pour le métro de Paris.

La Fonderie est également réputée pour ses fontaines monumentales, groupes animaliers, statues et grands groupes en fonte de fer, d'après des modèles antiques ou classiques.



Fontaine de Tourny à Québec en 1854



Fontaine Wallace, Paris

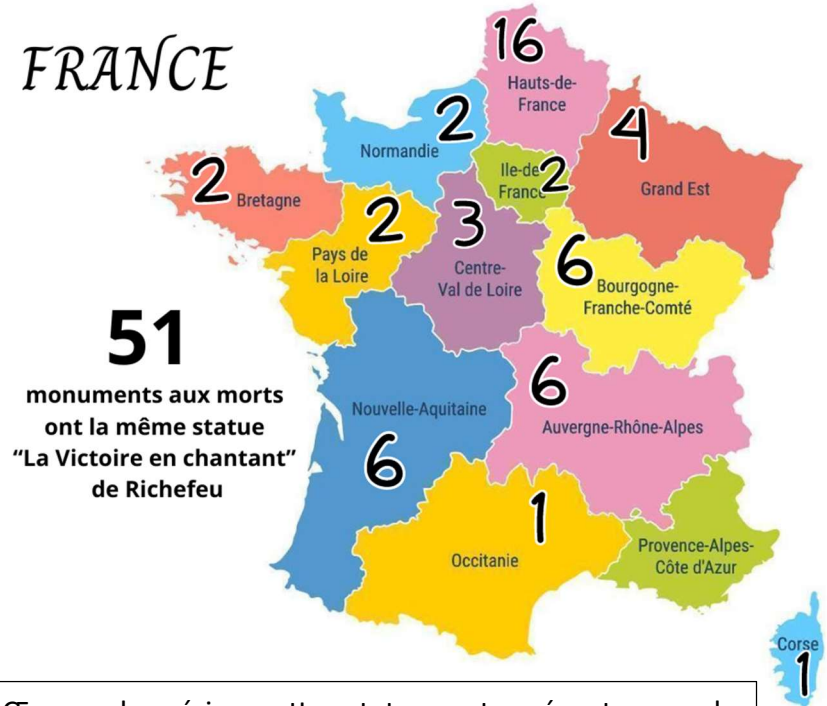


Fontaine de Troyes en 1897

On doit aussi à La Fonderie du Val d'Osne quelques monuments aux morts de la Grande Guerre dont "**La victoire en chantant**" de 1918.

La statue en bronze du monument aux morts d'Estissac est choisie dans le catalogue du Val d'Osne de 1921, numéro 861, planche 627.C "*Sujets et attributs commémoratifs*". Le sculpteur est Charles-Édouard RICHEFEU - Paris, 1868 -1945, élève de D. Puech, sociétaire des Artistes Français à partir de 1904, il figura au Salon de ce groupement. Le modèle en plâtre figura au Salon de la Société des Artistes Français en 1919 (n°1214 du catalogue), tandis qu'un exemplaire en bronze l'y remplaça en 1920 (n°3398) et 1921 (n°3909).

FRANCE

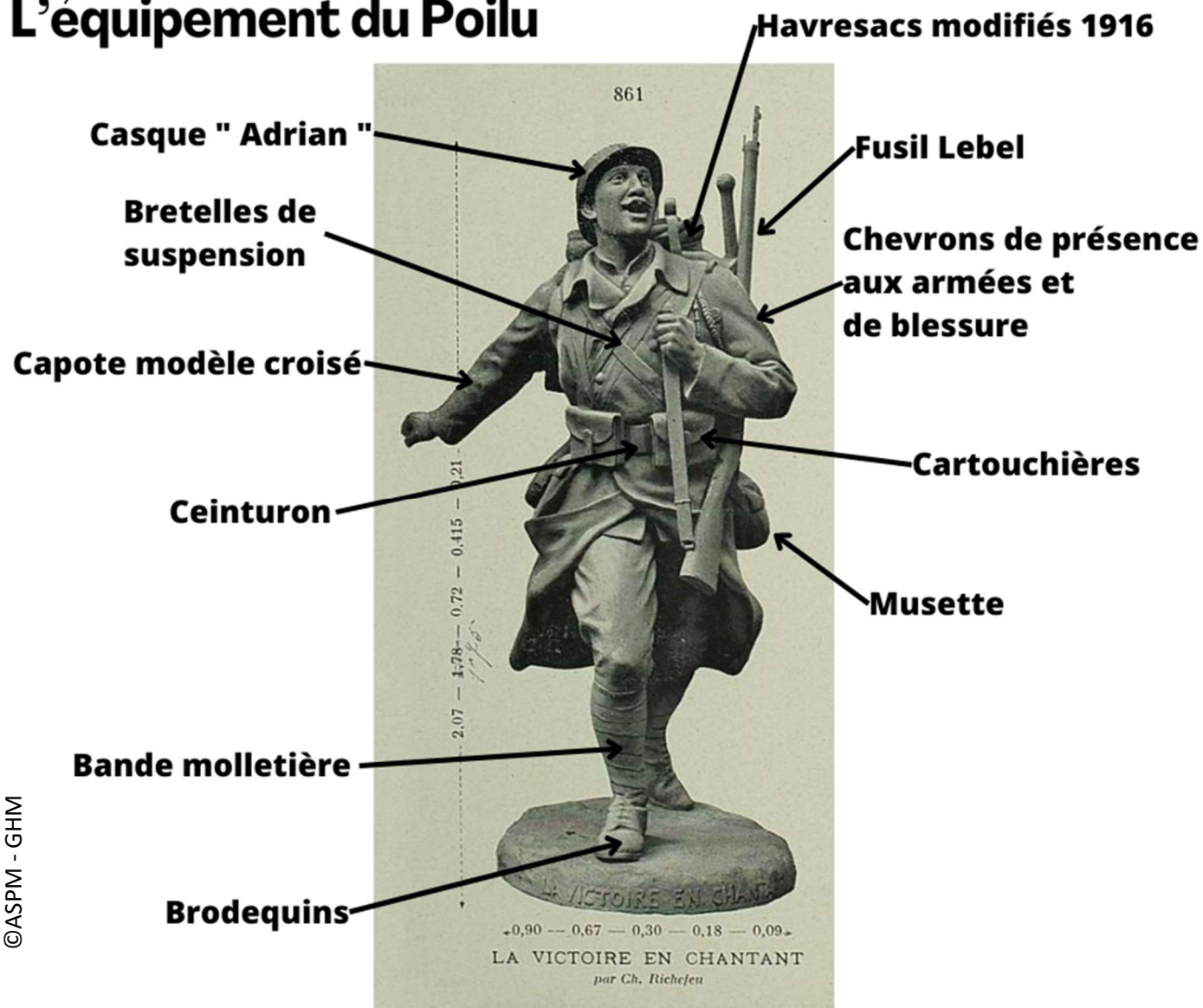


51 monuments aux morts ont la même statue "La Victoire en chantant" de Richefeu

Œuvre de série, cette statue est présente sur le monument aux morts de plusieurs dizaines de communes. (3 dans l'Aube : Estissac, Lusigny et Payns ; 4 dans le Grand Est avec Osne-le-Val).

**A SAVOIR :** "Le Chant du départ" ou Hymne de la liberté" (également appelée "**La victoire en chantant**") est un chant révolutionnaire et un hymne à la liberté écrit en 1794. Cet "Hymne" fut utilisé lors de la Première Guerre mondiale pour exalter les soldats partant au front lors de la mobilisation.

## L'équipement du Poilu

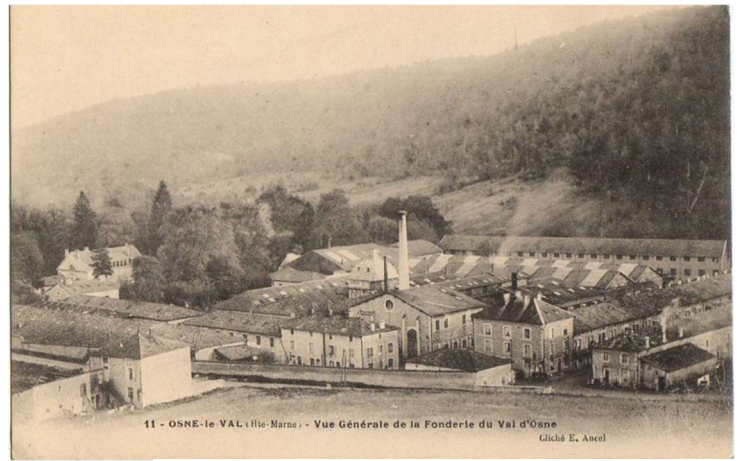


©ASPM - GHM

*Le Poilu chante, regardant vers le haut, marchant, la jambe droite en avant et la gauche en arrière. Il est vêtu de son uniforme complet. Il porte son fusil Lebel modèle 1886 en bandoulière sur son épaule gauche et tient la sangle du fusil avec sa main gauche. Son bras droit est tendu vers l'arrière, le poing serré.*

En 1931 la fonderie est rachetée par son principal concurrent l'**Usine de Sommevoire** (aujourd'hui GHM Entreprise) qui produit encore aujourd'hui du mobilier urbain.

Après la Seconde Guerre mondiale, la fonte d'ornement n'est plus à la mode, les statues et fontaines sont mal entretenues. Méprisées par les spécialistes de l'art, des réalisations faites pour les expositions universelles sont même mises à la décharge sous prétexte qu'il s'agit là d'œuvres de diffusion, d'œuvres industrielles, multiples de l'art académique. Il faudra attendre l'ouverture du **musée d'Orsay** à Paris en 1986 pour que les fontes d'art reviennent en grâce et entrent au musée.

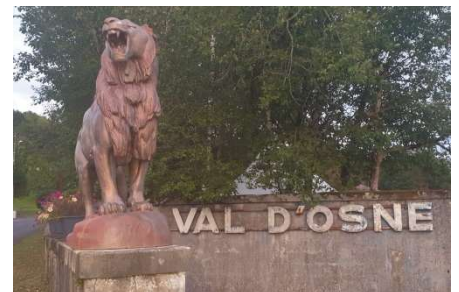


La Fonderie du Val d'Osne au début du siècle



Entrée des usines du Val d'Osne - 1917

**En 2023**, après plusieurs mois de réhabilitation, on peut retrouver trois bâtiments emblématiques de l'ancienne fonderie (le haut-fourneau, le pavillon et la centrale électrique), restaurés et inscrits aux monuments historiques depuis 1993. Le site sera prochainement cédé à la commune d'Osne-le-Val, qui décidera de son avenir. Des visites patrimoniales seront proposées cette année 2023.



Remerciements : Elisabeth Robert-Dehault, présidente de l'ASPM (Association de Sauvegarde pour le Patrimoine haut-Marnais) - Les Compagnons de l'Histoire – [www.e-monumen.net](http://www.e-monumen.net)